

2019 年度八戸学院大学「学生の学修時間の実態及び学修行動の把握」調査結果について

2020 年 10 月 23 日

八戸学院大学学長 水野 眞佐夫

1. 地域経営学部地域経営学科

(1) 学修時間がゼロと回答した学生が全学年平均約 3 割を占めていたため、ゼロ回答の学生を同定後に対象として予習・復習に取り組む指導が実施された。

(2) 一定の学修時間を確保することが困難な学生の大多数が、アルバイト、或いは、課外活動に参加することに起因すると回答しており、限られた空き時間をどのようにして有効に学生が活用できるかについて、具体的な提案が望まれることが指摘された。

(3) 空き時間の活用法として、講義資料をアップデートするなどのオンライン WebClass の利用が確認され、有効な対策と思われる取り組みについて教員間での情報共有を実施することが確認された。

2. 健康医療学部人間健康学科

(1) 本調査が無記名であること、また、学科回答率が全学年平均で 71%程度であったことから、次回における全員回答へ向けての方策が議論された。

(2) 地域経営学科と同様に、一定の学修時間を確保することが困難な学生の大多数が、アルバイト、或いは、課外活動に参加することに起因すると回答している点が確認された。

(3) 学長からの指摘として、今回の調査結果に基づく問題と課題について、より詳細な分析と議論、及び、対策・取り組み等が学科内で論じられる必要性が挙げられた。

3. 健康医療学部看護学科

(1) 今後、学科内における各委員会において、本調査結果の検討を進めていくことが確認された。

(2) 調査項目中の「必要とする学修支援」について、「施設・設備・学習環境への支援」を選択した学生の比率は 65%と看護学科学生において最も高く、具体的にどの点かが詳細に議論され、改善策が議論された。

(3) 学長からの指摘として、看護学科全学年平均回答率が 38%で本学 3 学科中最低値である点、週当たりの平均学修時間は 3 学科中最高である一方で 0 時間学生が数名認められる点など、調査結果のより詳細な分析と議論、及び、対策・取り組み等の必要性について学科内で議論される重要性が挙げられた。

学生の学修時間の実態及び学修行動の把握

目的

学生支援センターで実施した「学生生活に関する調査」から学生の学修時間、アルバイト、部活動に係る項目を使用し、学生の学修時間の実態及び学修行動について集計、分析を行い、授業等教育活動の見直しに活用する。

アンケート実施期間

- ・令和元年 11 月 28 日～12 月 24 日

アンケート実施方法

- ・ Web 上で回答（Google フォーム利用）
- ・ 無記名、メールアドレス収集なし

回答数（回答率）

		1年生	2年生	3年生	4年生	学科
ビジネス・地域経営学科	人数	37	37	51	23	148
	回答率	57.8%	52.1%	64.6%	36.5%	53.4%
人間健康学科	人数	62	72	65	44	243
	回答率	61.4%	86.7%	85.5%	53.7%	71.1%
看護学科	人数	28	21	11	36	96
	回答率	49.1%	29.6%	17.7%	58.1%	38.1%
全体	人数	127	130	127	103	487
	回答率	57.2%	57.8%	58.5%	49.8%	55.9%

在籍者数（2019年5月1日）

	1年生	2年生	3年生	4年生	学科
ビジネス・地域経営学科	64	71	79	63	277
人間健康学科	101	83	76	82	342
看護学科	57	71	62	62	252
計	222	225	217	207	871

1. 1週間当たりの学修時間および平均学修時間

アンケートでは、「1週間のうち、授業に関連する学修（授業の予習、復習、レポート作成など）を何時間程度行っているか」と尋ね、「0時間」、「1～3時間」、「4～6時間」、「7～9時間」、「10～12時間」、「13時間以上」の6個のカテゴリから単数選択式で回答を得た（表1-1）。

なお、4年生については、アンケート実施時期が秋学期であり、1～3年生に比べて1週間当たりの履修登録授業数が少ないため、分析は省略している。

表 1-1 学科・学年別 1 週間当たりの学修時間 (人数)

学科/学年	1年	2年	3年	4年	計
ビジネス・地域経営	37	37	51	23	148
0時間	10	10	18	7	45
1～3時間	26	24	27	14	91
4～6時間	1	2	4	1	8
7～9時間			1	1	2
13時間以上		1	1		2
人間健康	62	72	65	44	243
0時間	14	8	14	4	40
1～3時間	42	57	41	32	172
4～6時間	3	6	8	6	23
7～9時間	3		1	1	5
10～12時間			1		1
13時間以上		1		1	2
看護	28	21	11	36	96
0時間		1		3	4
1～3時間	22	11	3	6	42
4～6時間	5	6	4	10	25
7～9時間	1	2	3	6	12
10～12時間		1	1	5	7
13時間以上				6	6
計	127	130	127	103	487

(1) 1週間当たりの平均学修時間

各カテゴリーの中間値（ただし、「0時間」には0、13時間以上には14）を割り当て、学修時間の平均値を算出した（表 1-2）。授業の予習・復習などの平均学修時間は、ビジネス・地域経営学科では、1年生で1.5時間、2、3年生で2時間程度であった。人間健康学科では1年から3年生まで2時間程度である。看護学科では、学年が上がるにつれて平均時間が増え、3年生で5.5時間であった。

国立教育政策研究所「平成 28 年度大学生等の学習状況に関する調査研究」によると、1～3年生の大学の授業の予習・復習などの平均時間は5時間程度である。この調査では、回答のカテゴリーが「0時間」、「1～5時間」、「6～10時間」、「11～15時間」、「16～20時間」、「21～25時間」、「26～30時間」、「31時間以上」であり、その中間値を割り当てて平均時間を算出しているので、表 1-2 とそのまま比較はできないが、本学学生の授業への出席時間が約 20 時間とすると、予習・復習にかかる時間は十分とはいえない。

表 1-2 学科・学年別 1 週間当たりの平均学修時間 (時間)

学科/学年	1年	2年	3年	4年	全学年
ビジネス・地域経営学科	1.5	1.9	1.9	1.8	1.8
人間健康学科	2.0	2.2	2.2	2.6	2.2
看護学科	2.8	3.8	5.5	6.9	4.9
全学科	2.0	2.4	2.3	3.9	2.6

(2) 1週間当たりの学修時間

・ビジネス・地域経営学科

ビジネス・地域経営学科の授業の予習・復習の学修時間の分布（表 1-3、図 1-2）を見ると、1～3年生とも最頻値は「1～3時間」であるが、「0時間」も約3割であり、週当たりの学修時間が「1～3時間」以下の学生が9割を占めている。

参考として、国立教育政策研究所「平成28年度大学生等の学習状況に関する調査研究」によると、社会科学の週当たりの予習・復習の時間（1，2年生）は「0時間」17.0%、「1～5時間」63.6%で、「1～5時間」以下の学生が8割を占めている。

表 1-3 1週間当たりの学修時間（ビジネス・地域経営学科）

学年／学修時間	0時間	1～3時間	4～6時間	7～9時間	13時間以上	計
1年	27.0%	70.3%	2.7%	0.0%	0.0%	100%
2年	27.0%	64.9%	5.4%	0.0%	2.7%	100%
3年	35.3%	52.9%	7.8%	2.0%	2.0%	100%
4年	30.4%	60.9%	4.3%	4.3%	0.0%	100%
全学年	30.4%	61.5%	5.4%	1.4%	1.4%	100%

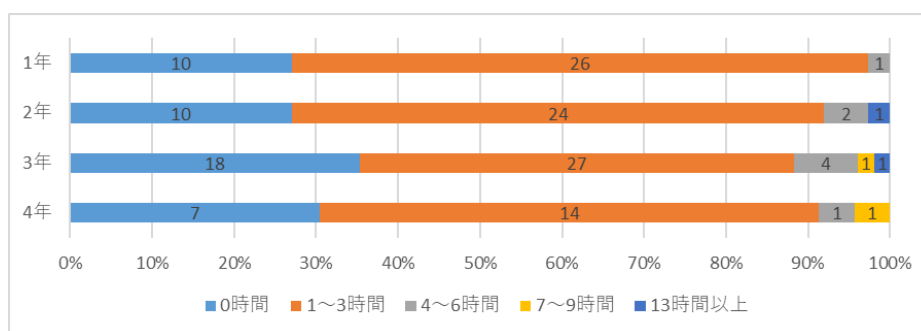


図 1-2 1週間当たりの学修時間（ビジネス・地域経営学科）

また、1週間の学修時間の質問の次に、「なぜ、前問で回答した学修時間になるのかお答えください。（自由記述）」と尋ねた。「0時間」と回答した学生の回答を、図 1-3 に示す。部活動、アルバイトを理由としている学生が多い。

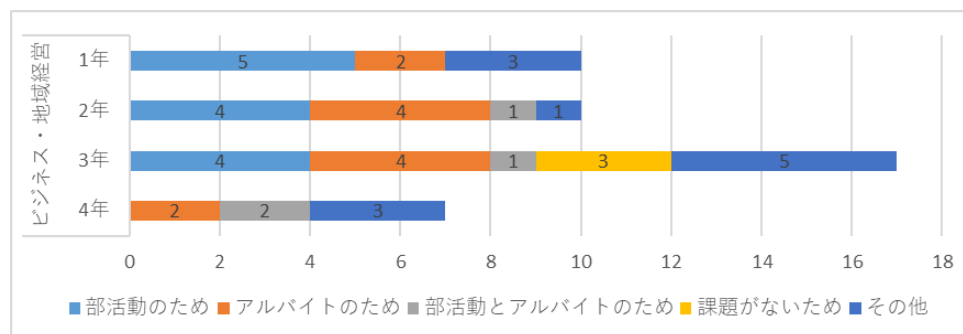


図 1-3 学修時間が「0時間」の理由（ビジネス・地域経営学科）

その他の内容

1年：授業中にノートにまとめるから、だるいから、予習復習に値しないから

2年：面倒だから

3年：授業数がすくなくやる必要がないから、睡眠時間を確保するため、勉強の目的がない、違う

勉強に時間を使っているから、面倒くさいから

4年：必要ない、授業は単位習得済みのため、授業がないため

・人間健康学科

人間健康学科の授業の予習・復習の学修時間の分布（表 1-4、図 1-4）を見ると、1～3年生とも最頻値は「1～3時間」であるが、1，3年は「0時間」も約2割であり、週当たりの学修時間が「1～3時間」以下の学生が8～9割を占めている。

参考として、国立教育政策研究所「平成28年度大学生等の学習状況に関する調査研究」によると、芸術・スポーツの週当たりの予習復習の時間（1，2年生）は「0時間」22.2%、「1～5時間」56.1%で、「1～5時間」以下の学生が約8割を占めている。

表 1-4 1週間当たりの学修時間（人間健康学科）

学年／学修時間	0時間	1～3時間	4～6時間	7～9時間	10～12時間	13時間以上	計
1年	22.6%	67.7%	4.8%	4.8%	0.0%	0.0%	100%
2年	11.1%	79.2%	8.3%	0.0%	0.0%	1.4%	100%
3年	21.5%	63.1%	12.3%	1.5%	1.5%	0.0%	100%
4年	9.1%	72.7%	13.6%	2.3%	0.0%	2.3%	100%
全学年	16.5%	70.8%	9.5%	2.1%	0.4%	0.8%	100%

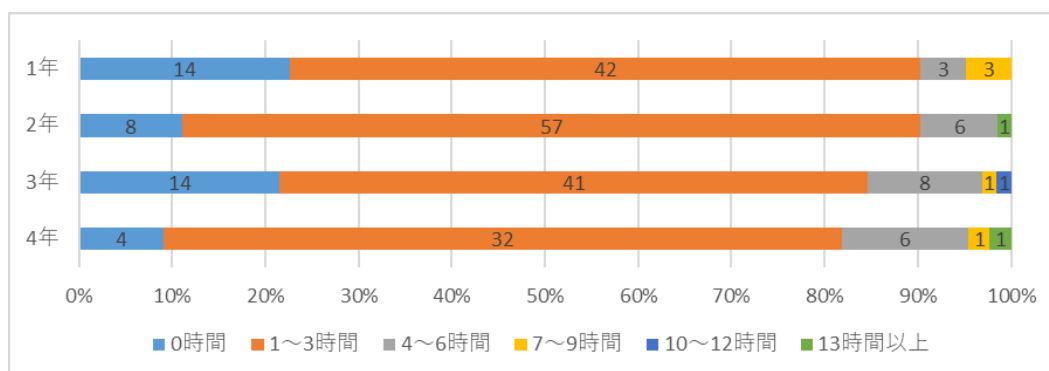


図 1-4 1週間当たりの学修時間（人間健康学科）

また、1週間の学修時間の質問の次に、「なぜ、前問で回答した学修時間になるのかお答えください。（自由記述）」と尋ねた。「0時間」と回答した学生の回答を、図 1-5 に示す。部活動、アルバイトを理由としている学生が多い。

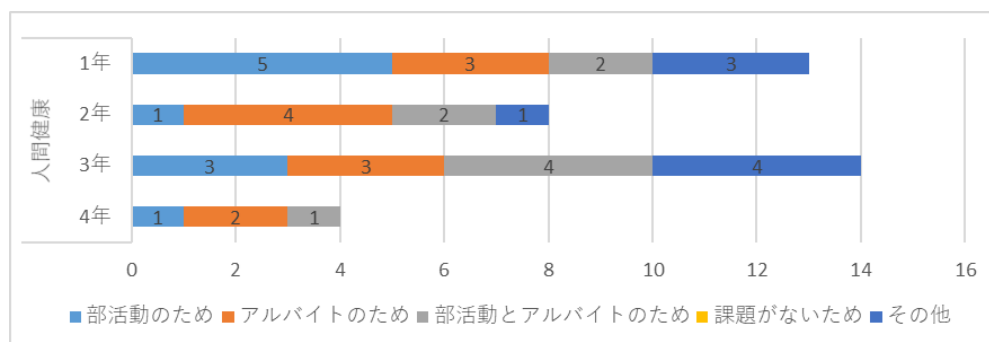


図 1-5 学修時間が「0時間」の理由（人間健康学科）

その他の内容

1年：時間がない、ゲームしている、する気にはならない

2年：時間ないから

3年：しない主義しかし授業中にしっかりやる、やる気が出ない、やらなくてもいいから、学修することがない

・看護学科

看護学科の授業の予習・復習の学修時間の分布（表 1-5、図 1-6）を見ると、1，2年生の最頻値は「1～3時間」、3年生の最頻値は「4～6時間」である。1年生は週当たりの学修時間が「1～3時間」以下の学生が約8割を占めている。

参考として、国立教育政策研究所「平成 28 年度大学生等の学習状況に関する調査研究」によると、看護・保健の週当たりの予習復習の時間（1，2年生）は「0時間」3.6%、「1～5時間」50.8%で、「1～5時間」以下の学生が約5割を占めている。

1週間の学修時間の質問の次の項目で、「なぜ、前問で回答した学修時間になるのかお答えください。（自由記述）」と尋ね、「0時間」と回答した学生の回答は、以下のとおりであった。

2年：習慣がない

4年：授業がないため（2）、国試の勉強をしているから

表 1-5 1週間当たりの学修時間（看護学科）

学年／学修時間	0時間	1～3時間	4～6時間	7～9時間	10～12時間	13時間以上	計
1年	0.0%	78.6%	17.9%	3.6%	0.0%	0.0%	100%
2年	4.8%	52.4%	28.6%	9.5%	4.8%	0.0%	100%
3年	0.0%	27.3%	36.4%	27.3%	9.1%	0.0%	100%
4年	8.3%	16.7%	27.8%	16.7%	13.9%	16.7%	100%
全学年	4.2%	43.8%	26.0%	12.5%	7.3%	6.3%	100%

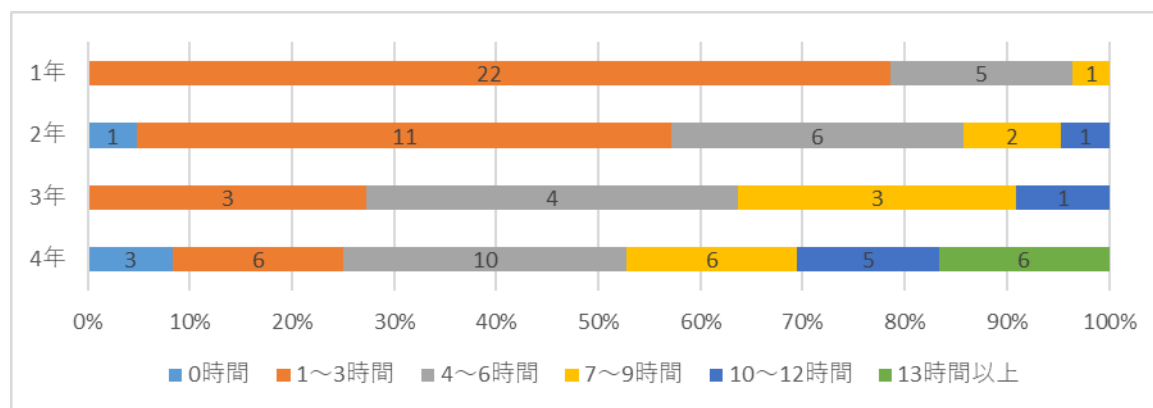


図 1-6 1週間当たりの学修時間（看護学科）

2. アルバイト状況と学修時間

アンケートでは、2019年4月1日以降のアルバイト状況について、「定期的に毎日実施した」、「不定期に毎月した」、「必要に応じて短期間した」、「休業期間中だけした」、「しなかった」の5個

の 카테고리から単数選択式で回答を得た（表 2-1）。

表 2-1 アルバイト状況集計結果（学科・学年別）

学科／学年	1年		2年		3年		4年		計	
	回答数	比率	回答数	比率	回答数	比率	回答数	比率	回答数	比率
ビジネス・地域経営	37		37		51		23		148	
定期的に毎日実施した	9	24.3%	17	45.9%	18	35.3%	15	65.2%	59	39.9%
不定期に毎月した	5	13.5%	3	8.1%	14	27.5%	2	8.7%	24	16.2%
必要に応じて短期間した	3	8.1%	3	8.1%	6	11.8%	2	8.7%	14	9.5%
休業期間中だけした	1	2.7%	1	2.7%	1	2.0%		0.0%	3	2.0%
しなかった	19	51.4%	13	35.1%	12	23.5%	4	17.4%	48	32.4%
人間健康	62		72		65		44		243	
定期的に毎日実施した	16	25.8%	30	41.7%	34	52.3%	20	45.5%	100	41.2%
不定期に毎月した	7	11.3%	13	18.1%	11	16.9%	11	25.0%	42	17.3%
必要に応じて短期間した	11	17.7%	3	4.2%	5	7.7%	5	11.4%	24	9.9%
休業期間中だけした	3	4.8%	6	8.3%	1	1.5%	1	2.3%	11	4.5%
しなかった	25	40.3%	20	27.8%	14	21.5%	7	15.9%	66	27.2%
看護	28		21		11		36		96	
定期的に毎日実施した	4	14.3%	10	47.6%	3	27.3%	3	8.3%	20	20.8%
不定期に毎月した	10	35.7%	6	28.6%	2	18.2%	16	44.4%	34	35.4%
必要に応じて短期間した	1	3.6%	2	9.5%	2	18.2%	4	11.1%	9	9.4%
休業期間中だけした	2	7.1%		0.0%	1	9.1%	2	5.6%	5	5.2%
しなかった	11	39.3%	3	14.3%	3	27.3%	11	30.6%	28	29.2%
計	127		130		127		103		487	

・ビジネス・地域経営学科

ビジネス・地域経営学科のアルバイト状況と授業の予習・復習の学修時間の関係（表 2-2、図 2-1）を見ると、「定期的に毎日実施している」学生は、学修時間「0 時間」が多く、「1～3 時間」以下の学修時間が 9 割を占めており、「不定期に毎月した」等のアルバイト状況より長時間の影響が学修時間に現れていると思われる。

表 2-2 アルバイト状況と学修時間の関係（ビジネス・地域経営学科・1～3 学年）

アルバイト状況／学修時間	0時間	1～3時間	4～6時間	7～9時間	13時間以上	計
定期的に毎日実施した	34.1%	59.1%	6.8%	0.0%	0.0%	100%
不定期に毎月した	27.3%	50.0%	13.6%	4.5%	4.5%	100%
必要に応じて短期間した	25.0%	75.0%	0.0%	0.0%	0.0%	100%
休業期間中だけした	0.0%	66.7%	33.3%	0.0%	0.0%	100%
しなかった	31.8%	65.9%	0.0%	0.0%	2.3%	100%
全体	30.4%	61.6%	5.6%	0.8%	1.6%	100%

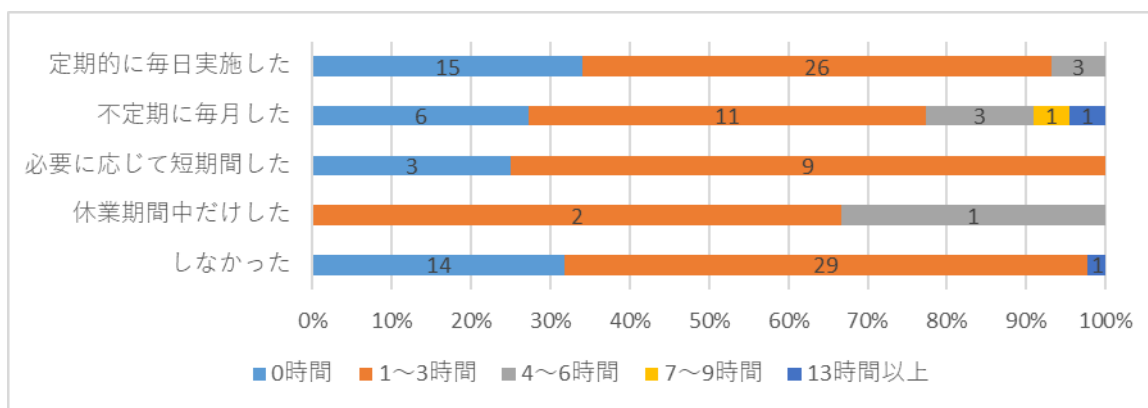


図 2-1 アルバイト状況と学修時間の関係 (ビジネス・地域経営学科・1～3 学年)

・人間健康学科

人間健康学科のアルバイト状況と授業の予習・復習の学習時間の関係 (表 2-3、図 2-2) を見ると、定期的に毎日アルバイトをしている学生は、学修時間「0 時間」が約 2 割を占めているが、「4～6 時間」も 16.3%と他のアルバイト状況に比較して多い。学修時間「0 時間」でアルバイトをしなかった学生と比較すると、毎日のアルバイトが学修時間に影響していると思われる。

表 2-3 アルバイト状況と学修時間の関係 (人間健康学科・1～3 学年)

アルバイト状況/学修時間	0時間	1～3時間	4～6時間	7～9時間	10～12時間	13時間以上	計
定期的に毎日実施した	21.3%	60.0%	16.3%	2.5%	0.0%	0.0%	100%
不定期に毎月した	16.1%	80.6%	3.2%	0.0%	0.0%	0.0%	100%
必要に応じて短期間した	31.6%	57.9%	5.3%	0.0%	5.3%	0.0%	100%
休業期間中だけした	10.0%	80.0%	10.0%	0.0%	0.0%	0.0%	100%
しなかった	11.9%	81.4%	1.7%	3.4%	0.0%	1.7%	100%
全 体	18.1%	70.4%	8.5%	2.0%	0.5%	0.5%	100%

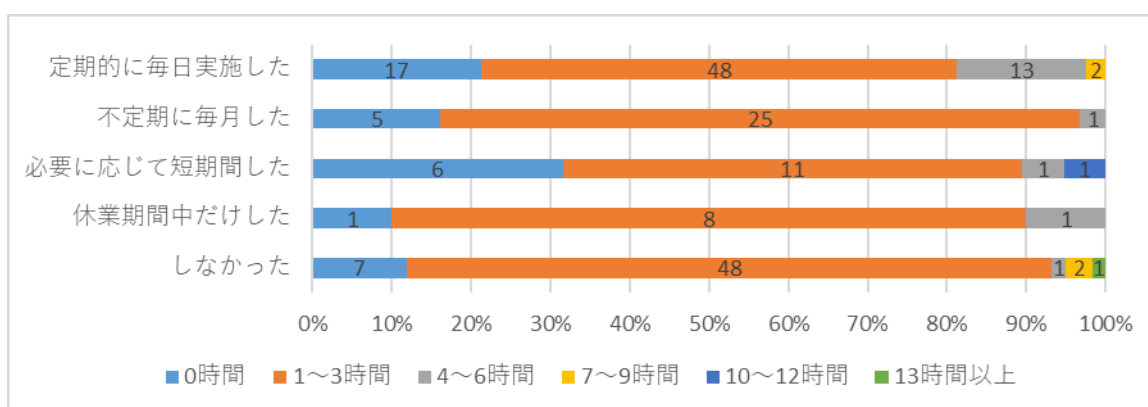


図 2-2 アルバイト状況と学修時間の関係 (人間健康学科・1～3 学年)

・看護学科

人間健康学科のアルバイト状況と授業の予習・復習の学習時間の関係 (表 2-4、図 2-3) を見ると、「定期的に毎日実施している」学生は、学修時間が「1～3 時間」以下が 76.5%を占めている。「不定期に毎月した」等のアルバイト状況より毎日のアルバイトの影響が学修時間に現れている

と思われる。

表 2-4 アルバイト状況と学修時間の関係（看護学科・1～3学年）

アルバイト状況／学修時間	0時間	1～3時間	4～6時間	7～9時間	10～12時間	計
定期的に毎日実施した	5.9%	70.6%	17.6%	5.9%	0.0%	100%
不定期に毎月した	0.0%	61.1%	16.7%	16.7%	5.6%	100%
必要に応じて短期間した	0.0%	40.0%	60.0%	0.0%	0.0%	100%
休業期間中だけした	0.0%	66.7%	33.3%	0.0%	0.0%	100%
しなかつた	0.0%	52.9%	29.4%	11.8%	5.9%	100%
全体	1.7%	60.0%	25.0%	10.0%	3.3%	100%

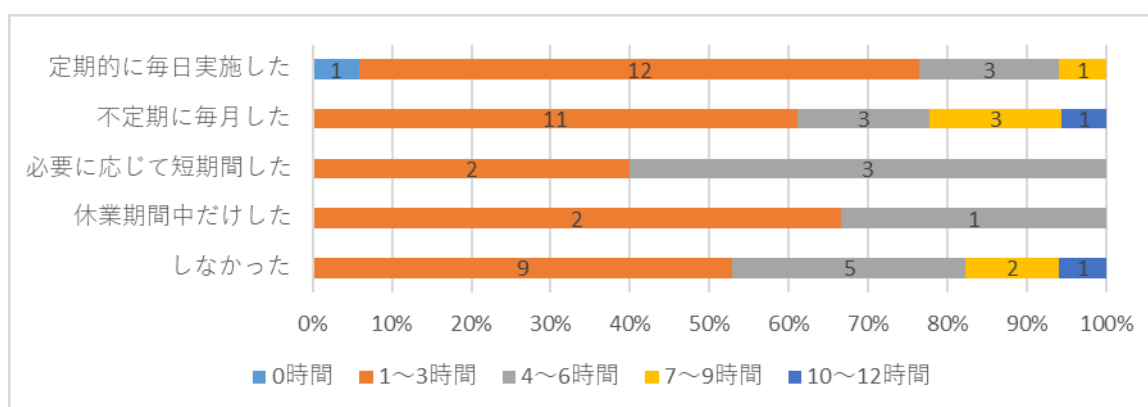


図 2-3 アルバイト状況と学修時間の関係（看護学科・1～3学年）

3. 運動部（サークル）と学修時間の関係

アンケートでは、「あなたは常日頃、運動していますか。」と尋ね、「運動部（サークル）に所属している」、「運動部に所属していないが、積極的に運動している」、「時々運動をしている」、「ほとんど運動はしていない」の4個のカテゴリーで回答を得た（表 3-1）。

表 3-1 あなたは常日頃、運動していますか

学科／学年	1年	2年	3年	4年	計
ビジネス・地域経営	37	37	51	23	148
運動部（サークル）に所属している	23	20	29	12	84
運動部に所属していないが、積極的に運動している	1	1	5	4	11
時々運動をしている	5	5	8	3	21
ほとんど運動はしていない	8	11	9	4	32
人間健康	62	72	65	44	243
運動部（サークル）に所属している	43	49	43	11	146
運動部に所属していないが、積極的に運動している	4	3	4	3	14
時々運動をしている	4	7	5	15	31
ほとんど運動はしていない	11	13	13	15	52
看護	28	21	11	36	96
運動部（サークル）に所属している			1		1
運動部に所属していないが、積極的に運動している	1	1	1	3	6
時々運動をしている	4	6	2	12	24
ほとんど運動はしていない	23	14	7	21	65
計	127	130	127	103	487

「運動部（サークル）に所属している」を「している」、それ以外を「していない」として集計したものが表3-2である。なお、看護学科は「運動部（サークル）に所属している」の選択が1名のため、運動部（サークル）と学修時間の関係について分析は行っていない。

表3-2 運動部（サークル）所属状況

学科/学年	1年		2年		3年		4年		計	
	人数	比率	人数	比率	人数	比率	人数	比率	人数	比率
ビジネス・地域経営	37		37		51		23		148	
運動部（サークル）に所属している	23	62.2%	20	54.1%	29	56.9%	12	52.2%	84	56.8%
していない	14	37.8%	17	45.9%	22	43.1%	11	47.8%	64	43.2%
人間健康	62		72		65		44		243	
運動部（サークル）に所属している	43	69.4%	49	68.1%	43	66.2%	11	25.0%	146	60.1%
していない	19	30.6%	23	31.9%	22	33.8%	33	75.0%	97	39.9%
全体	99		109		116		67		391	

・ビジネス・地域経営学科

ビジネス・地域経営学科の運動部（サークル）所属と授業の予習・復習の学修時間の関係（表3-3、図3-1）を見ると、運動部に所属している1～3年生では、学修時間「0時間」が34.8%～44.8%を占め、から45%で、所属していない学生の約2倍となっている。運動部の活動時間は質問事項となっていないので明確ではないが、運動部（サークル）の活動が学修時間に影響していると思われる。

表3-3 運動部（サークル）所属と学修時間の関係（ビジネス・地域経営）

学年	運動部所属/学修時間	0時間	1～3時間	4～6時間	7～9時間	13時間以上	計
1年	している	34.8%	65.2%	0.0%	0.0%	0.0%	100%
	していない	14.3%	78.6%	7.1%	0.0%	0.0%	100%
2年	している	35.0%	55.0%	5.0%	0.0%	5.0%	100%
	していない	17.6%	76.5%	5.9%	0.0%	0.0%	100%
3年	している	44.8%	51.7%	0.0%	3.4%	0.0%	100%
	していない	22.7%	54.5%	18.2%	0.0%	4.5%	100%
4年	している	33.3%	58.3%	0.0%	8.3%	0.0%	100%
	していない	27.3%	63.6%	9.1%	0.0%	0.0%	100%

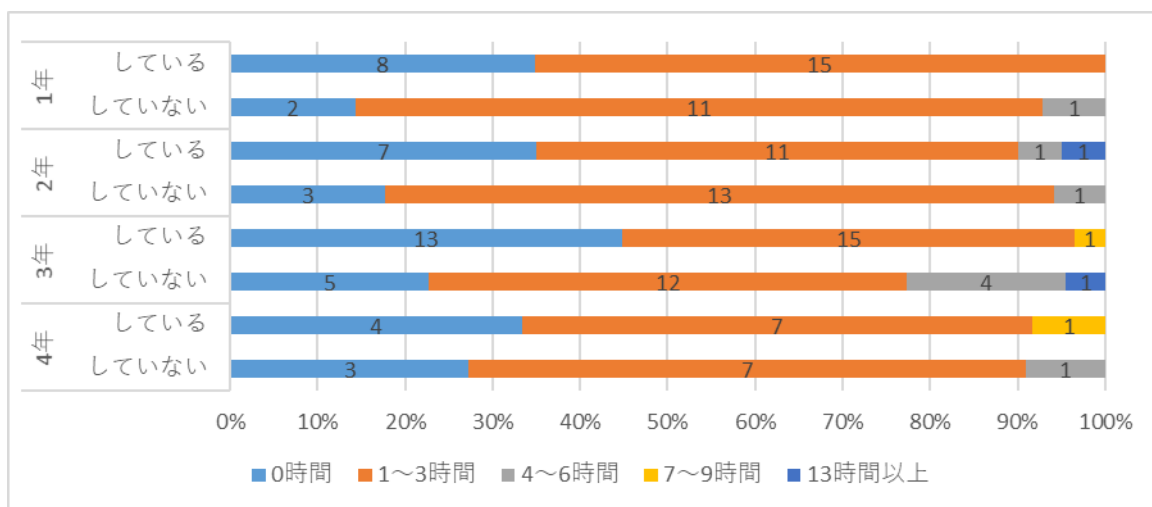


図3-1 運動部（サークル）所属と学修時間の関係（ビジネス地域経営）

・人間健康学科

人間健康学科の運動部（サークル）所属と授業の予習・復習の学修時間の関係（表 3-4、図 3-2）を見ると、運動部に所属している学生では、1～3 年生とも「1～3 時間」以下が 9 割を占めるが、所属していない学生では、7～8 割である。運動部の活動時間は質問事項となっていないので明確ではないが、運動部（サークル）の活動が授業の予習・復習の学修時間に影響していると思われる。

表 3-4 運動部（サークル）所属と学修時間の関係（人間健康学科）

学年	運動部所属／学修時間	0時間	1～3時間	4～6時間	7～9時間	10～12時間	13時間以上	計
1年	している	25.6%	67.4%	4.7%	2.3%	0.0%	0.0%	100%
	していない	15.8%	68.4%	5.3%	10.5%	0.0%	0.0%	100%
2年	している	10.2%	85.7%	2.0%	0.0%	0.0%	2.0%	100%
	していない	13.0%	65.2%	21.7%	0.0%	0.0%	0.0%	100%
3年	している	25.6%	65.1%	7.0%	0.0%	2.3%	0.0%	100%
	していない	13.6%	59.1%	22.7%	4.5%	0.0%	0.0%	100%
4年	している	18.2%	54.5%	18.2%	9.1%	0.0%	0.0%	100%
	していない	6.1%	78.8%	12.1%	0.0%	0.0%	3.0%	100%

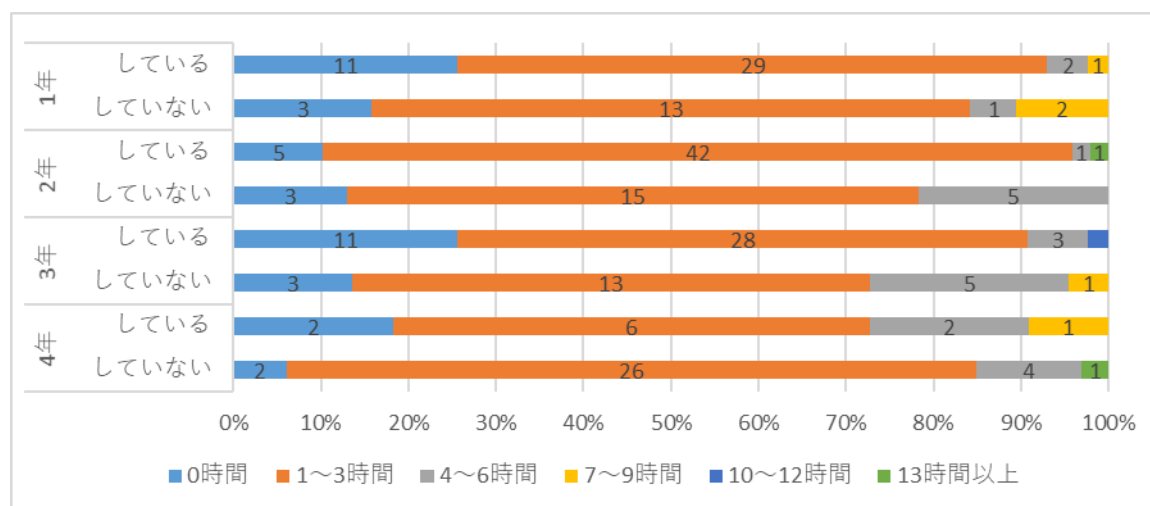


図 3-2 運動部（サークル）所属と学修時間の関係（人間健康学科）

4. 運動部（サークル）、アルバイト状況と平均学修時間

・ビジネス・地域経営学科

運動部所属・アルバイト状況と学修時間の関係（表 4-1、図 4-1）を見ると、運動部に所属して、定期的に毎日、不定期に毎月アルバイトしている学生は、学修時間が「0 時間」が 4 割を超え、「1～3 時間」以下が 9 割を占めており、アルバイトと部活の影響が大きく現れていると思われるが、運動部に所属して、アルバイトをしなかった学生も「0 時間」が 4 割を占め、「1～3 時間」以下も 97%を占めるため、運動部の影響が大きいと思われる。

表 4-1 運動部所属・アルバイト状況と学修時間（ビジネス・地域経営学科：1～3学年）

運動部所属	アルバイト状況	0時間	1～3時間	4～6時間	7～9時間	13時間以上	計
している	定期的に毎日実施した	46.2%	46.2%	7.7%	0.0%	0.0%	100%
	不定期に毎月した	41.7%	50.0%	0.0%	8.3%	0.0%	100%
	必要に応じて短期間した	30.0%	70.0%	0.0%	0.0%	0.0%	100%
	休業期間中だけした	0.0%	100.0%	0.0%	0.0%	0.0%	100%
	しなかった	40.0%	57.1%	0.0%	0.0%	2.9%	100%
していない	定期的に毎日実施した	29.0%	64.5%	6.5%	0.0%	0.0%	100%
	不定期に毎月した	10.0%	50.0%	30.0%	0.0%	10.0%	100%
	必要に応じて短期間した	0.0%	100.0%	0.0%	0.0%	0.0%	100%
	休業期間中だけした	0.0%	0.0%	100.0%	0.0%	0.0%	100%
	しなかった	0.0%	100.0%	0.0%	0.0%	0.0%	100%

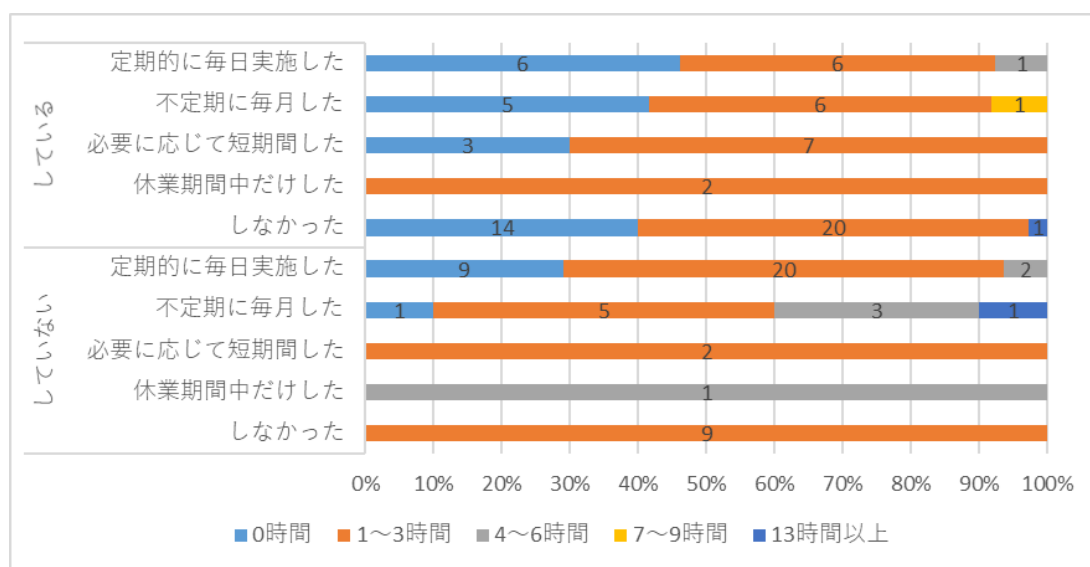


図 4-1 運動部所属・アルバイト状況と学修時間（ビジネス・地域経営学科：1～3学年）

・人間健康学科

運動部所属・アルバイト状況と学修時間の関係（表 4-2、図 4-2）を見ると、運動部に所属せず、アルバイトを毎日している学生は、「1～3 時間」以下が 7 割を占める。運動部に所属して、定期的に毎日アルバイトしている学生は、「1～3 時間」以下が 9 割を占める。運動部の影響が現れていると思われる。

表 4-2 運動部（サークル）とアルバイト状況と学修時間（人間健康学科：1～3学年）

運動部所属	アルバイト状況	0時間	1～3時間	4～6時間	7～9時間	10～12時間	13時間以上	計
している	定期的に毎日実施した	26.3%	63.2%	10.5%	0.0%	0.0%	0.0%	100%
	不定期に毎月した	19.0%	76.2%	4.8%	0.0%	0.0%	0.0%	100%
	必要に応じて短期間した	37.5%	56.3%	0.0%	0.0%	6.3%	0.0%	100%
	休業期間中だけした	16.7%	83.3%	0.0%	0.0%	0.0%	0.0%	100%
	しなかった	11.1%	83.3%	1.9%	1.9%	0.0%	1.9%	100%
していない	定期的に毎日実施した	16.7%	57.1%	21.4%	4.8%	0.0%	0.0%	100%
	不定期に毎月した	10.0%	90.0%	0.0%	0.0%	0.0%	0.0%	100%
	必要に応じて短期間した	0.0%	66.7%	33.3%	0.0%	0.0%	0.0%	100%
	休業期間中だけした	0.0%	75.0%	25.0%	0.0%	0.0%	0.0%	100%
	しなかった	20.0%	60.0%	0.0%	20.0%	0.0%	0.0%	100%

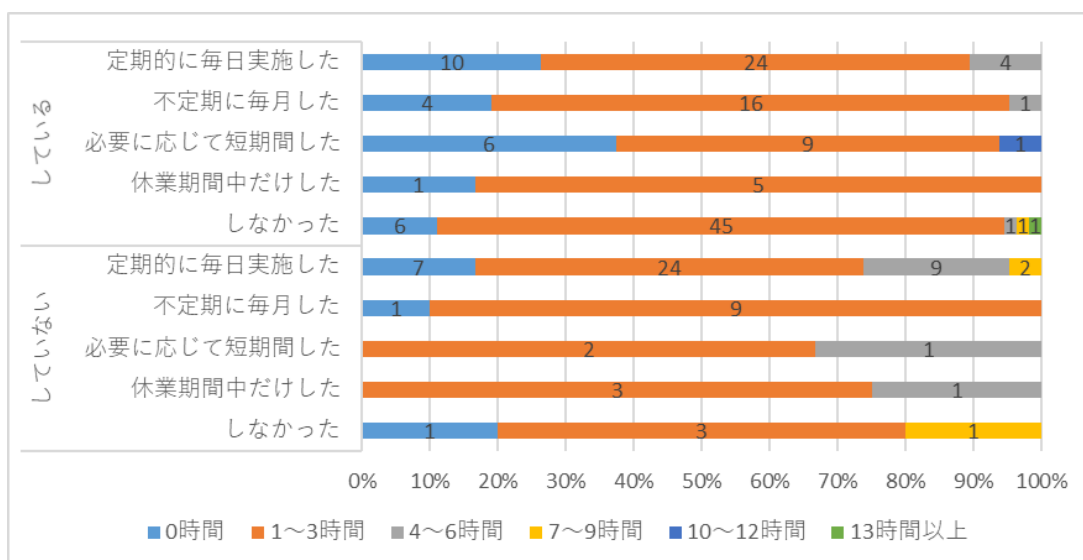


図 4-2 運動部（サークル）とアルバイト状況と学修時間（人間健康学科：1～3 学年）

5. 必要とする学修支援

「どのような学修支援があればよいですか」という質問に複数選択肢の中で、「施設・設備・学習環境への支援」、「履修指導」、「学習支援」について選択した人数の比率を示す（図 5-1）。（その他の選択項目については省略）

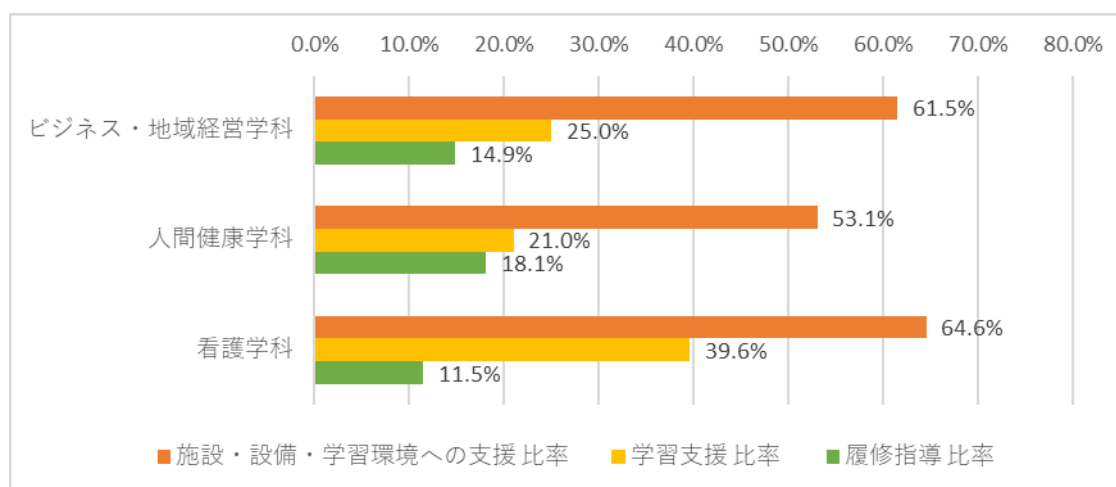


図 5-1 必要とする学修支援（学科別）

・ビジネス・地域経営学科

必要とする学修支援（図 5-2）を見ると、全学年で「施設・設備・学習環境への支援」の比率が高い。学習支援も 2 年生で 40.5%、3 年生で 25.5%と高く、授業評価アンケート等を参考にどのような支援が必要かさらに分析が必要である。

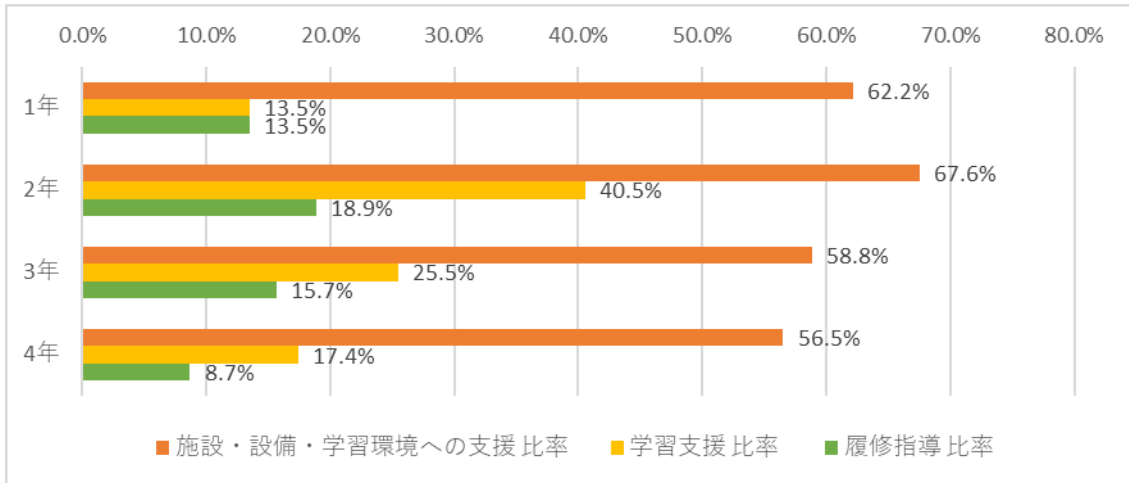


図 5-2 必要とする学修支援（ビジネス・地域経営学科）

・人間健康学科

必要とする学修支援（図 5-3）を見ると、全学年で「施設・設備・学習環境への支援」の比率が高い。学習支援も 1 年生で 27.4%、4 年生で 22.7% と高く、授業評価アンケート等を参考にどのような支援が必要かさらに分析が必要である。履修指導も 1 年生 22.6%、3 年生 23.1% が支援を必要としている。

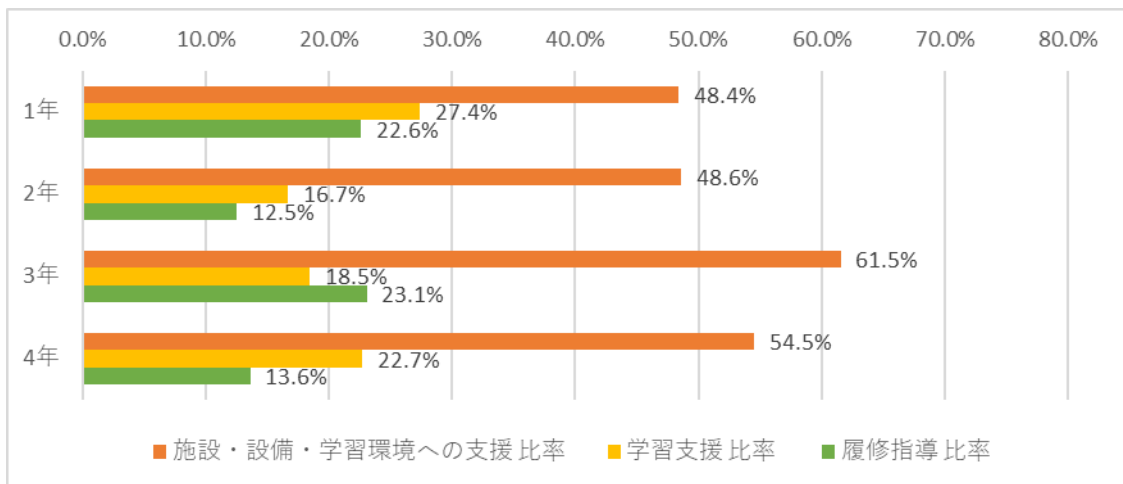


図 5-3 必要とする学修支援（人間健康学科）

・看護学科

必要とする学修支援（図 5-4）を見ると、全学年で「施設・設備・学習環境への支援」の比率が高い。学習支援も 1 年生で 39.3%、2 年生で 33.3%、4 年生で 50.0% と高く、授業評価アンケート等を参考にどのような支援が必要かさらに分析が必要である。履修指導も 1 年生 21.4% が支援を必要としている。

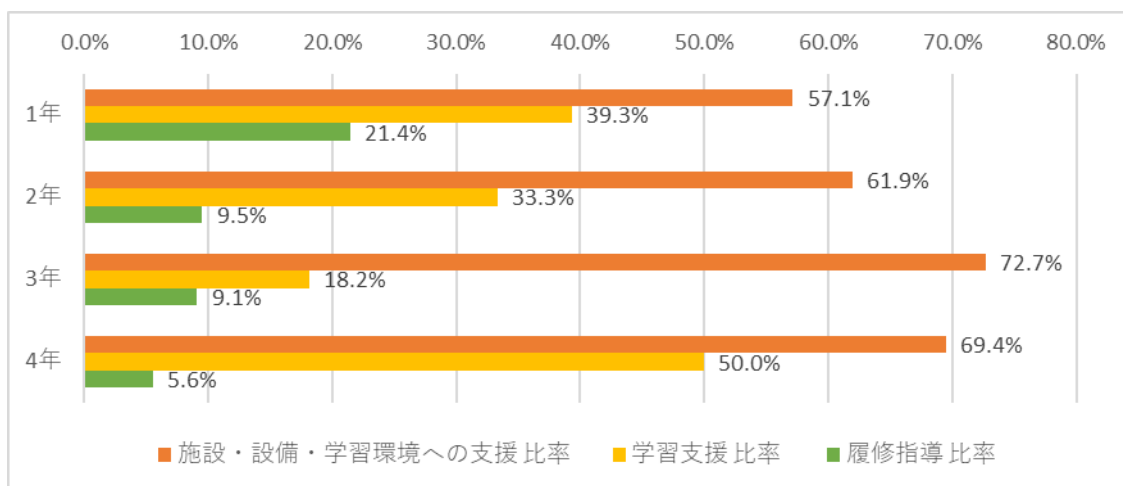


図 5-4 必要とする学修支援（看護学科）

6. 入学以降の悩み

入学以降の悩みについての質問で、「進路・就職」、「勉強意欲が湧かない」、「授業が理解できない」、「サークル活動と学業の両立」を選択した人数の比率を示す（図 6-1）。（その他の選択項目については省略）

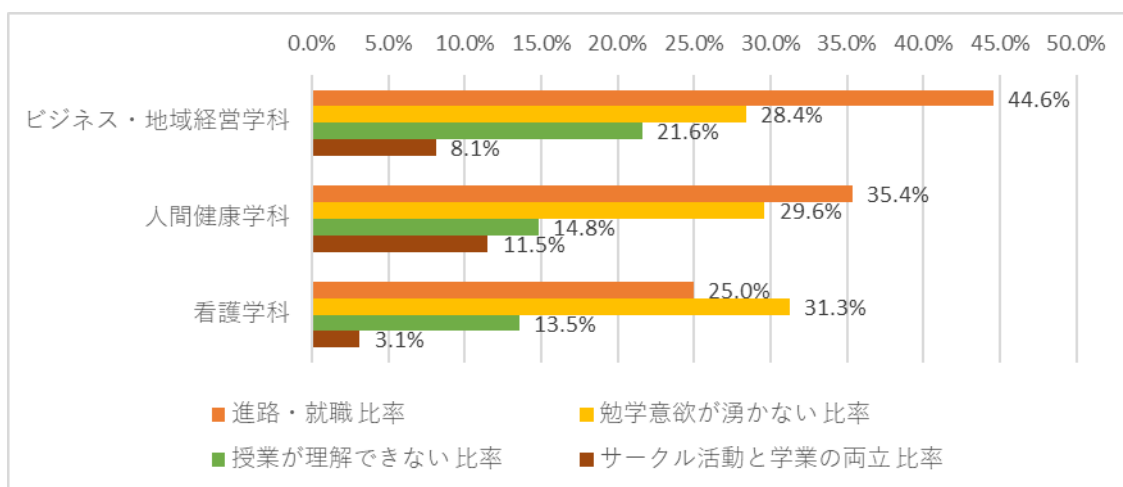


図 6-1 入学以降の悩み（全学科・全学年）

・ビジネス・地域経営学科

入学以降の悩み（図 6-2）を見ると、1～3 年生で「進路・就職」が 43.2%、59.5%、47.1%と高いが、4 年生秋には進路が決定しているため、低くなっている（17.4%）と思われる。勉強意欲が湧かない比率も 1～3 年生で 32.4%、35.1%、29.4%と高い。また、授業が理解できないことが悩みも 1～3 年生で 25%前後と多い。

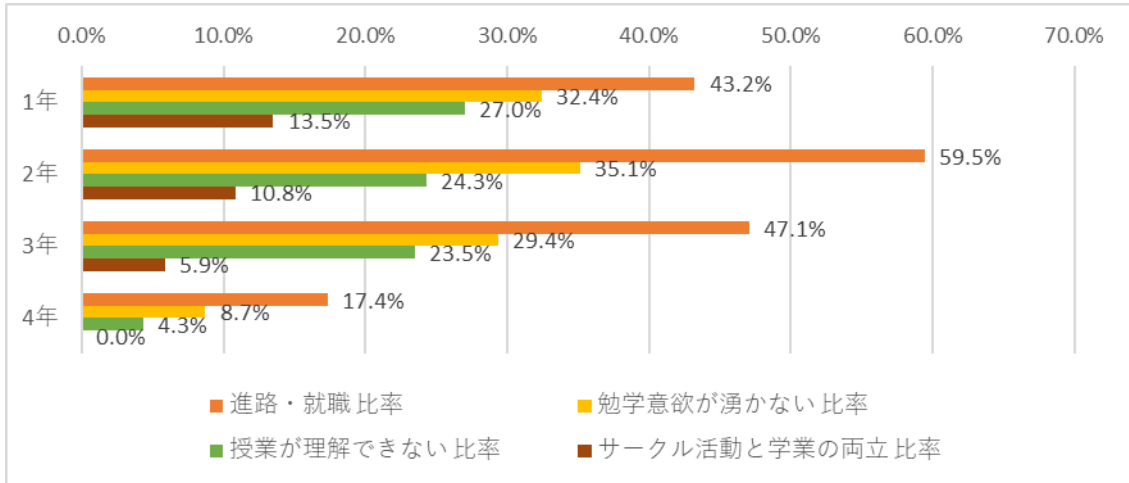


図 6-2 入学以降の悩み（ビジネス・地域経営学科）

・人間健康学科

入学以降の悩み（図 6-3）を見ると、全学年で「進路・就職」が高い。2 年生の勉強意欲が湧かないという悩みが 40.3%と高いが、1，3 年生とも 25.8%、30.8%と高い。授業が理解できない悩みは、学年とともに減少している。

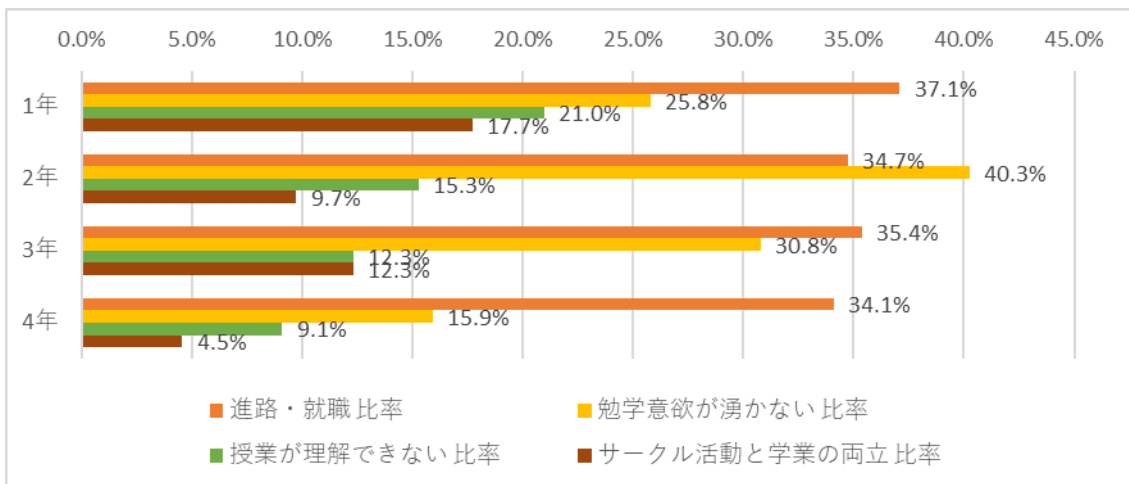


図 6-3 入学以降の悩み（人間健康学科）

・看護学科

入学以降の悩み（図 6-4）を見ると、勉強意欲が湧かないという悩みが 1 年生で 39.3%、2 年生以降も 28.6%、27.3%と高い。

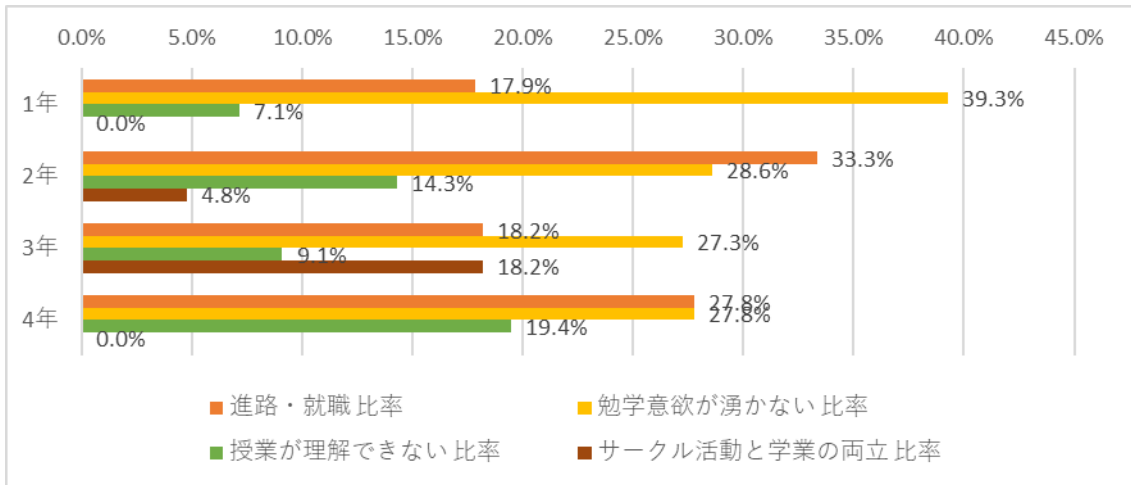


図 6-4 入学以降の悩み（看護学科）

「学生生活に関する調査」質問一覧

質問番号	質問内容	設問スタイル
Q1	学部・学科をお答えください。	単数選択
Q2	学年をお答えください。	単数選択
Q3	性別をお答えください。	単数選択
Q4	あなたの住居についてお答えください。	単数選択
Q5	大学までの主な通学手段についてお答えください。	単数選択
Q6	あなたの生活費の収入についてお答えください。	複数選択
Q7	あなたの生活費からの支出で多いもの1つをお答えください。	単数選択
Q8	収入のうち、家庭からの仕送り等と勉学の関係で最もあてはまるものをお答えください。	単数選択
Q9	2019年4月1日以降のアルバイト状況について、最もあてはまるものをお答えください。	単数選択
Q10	アルバイトの種類をお答えください。	複数選択
Q11	アルバイト収入の用途について主なもの2つまでお答えください。	複数選択
Q12	アルバイトと学業の関係について、あてはまるものをお答えください。	単数選択
Q13	アルバイトに従事した際に困ったこと等がありましたら、自由に記述してください。	記述式
Q14-1	食事を主にどこでとっていますか。[朝食]	単数選択
Q14-2	食事を主にどこでとっていますか。[昼食]	単数選択
Q14-3	食事を主にどこでとっていますか。[夕食]	単数選択
Q15	栄養バランスに気を付けていますか。	単数選択
Q16	あなたは常日頃、運動していますか。	単数選択
Q17	あなたは喫煙しますか。	単数選択
Q18	キャンパス内が全面禁煙となっていること知っていますか。	単数選択
Q19	あなたは飲酒をしますか。	単数選択
Q20	1週間のうち、授業に関連する学修（授業の予習、復習、宿題、レポート作成など）を何時間程度行っていますか。	単数選択
Q21	なぜ、前問で回答した学修時間になるのかをお答えください。	記述式
Q22	どのような学修支援があればよいですか。	複数選択
Q23	ご自身のGPAについてお答えください。	単数選択
Q24	2019年前期のGPAをお答えください。	記述式
Q25	入学以降の悩みの種類についてお答えください。	複数選択
Q26	悩みの相談相手についてお答えください。	複数選択
Q27	あなたは違法薬物の誘いを受けたことがありますか。	単数選択
Q28	誘いを受けた違法薬物は何でしたか。あてはまるものを全てお答えください。	複数選択
Q29	どのように誘われましたか。時期・場所・相手・方法等、ご記入ください。	記述式
Q30	あなたは宗教団体等の誘いを受けたことがありますか。	単数選択
Q31	その宗教団体は何でしたか。分かりましたら記入してください。	記述式
Q32	どのように誘われましたか。時期・場所・相手・方法等、ご記入ください。	記述式
Q33	現在、SNSを利用していますか。	単数選択
Q34	現在、利用しているSNSは何ですか。	複数選択
Q35	1日平均どのぐらいの時間をSNSに使っていますか。	単数選択
Q36	SNS上でのトラブル経験はありますか。	単数選択
Q37	前問のSNS上でトラブル経験が「ある」とお答えいただいた具体的な内容をお知らせください。	記述式
Q38	本学に入学してよかった点、満足している点について自由に記述してください。	記述式
Q39	本学に充実させてほしい点、改善してほしい点について自由に記述してください。	記述式
Q40	その他（学内外問わず何でも可）について自由に記述してください。	記述式